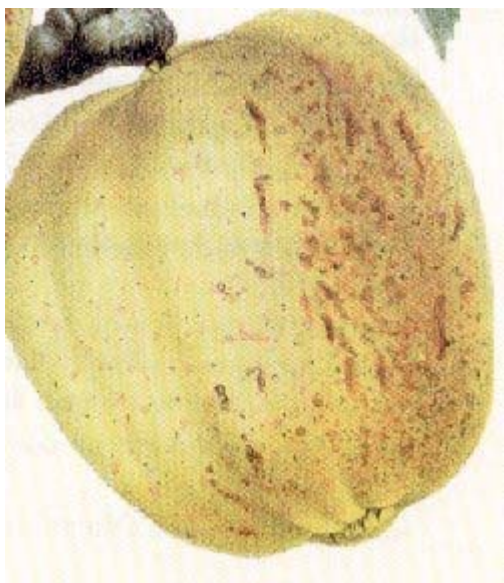


PRINCE D'ORANGE

Fichier choisel jean-louis©2002-2008.



Loisel, 1840, décrit en 1855.

ORIGINE : Semis du belge Alfred Loisel à Falkenberg près Aix-la-Chapelle, en 1840, premier rapport 1851 et décrit en 1855, t.3, p.5 dans « Annales de pomologie belge et étrangère ». La vue ci après montre celle du hollandais Heidemij, 1868, n°65, pl.34, « De Nederlandsche Boomgaard », pomme qu'il nomme Princesses Noble avec pour synonyme Prince d'Orange.

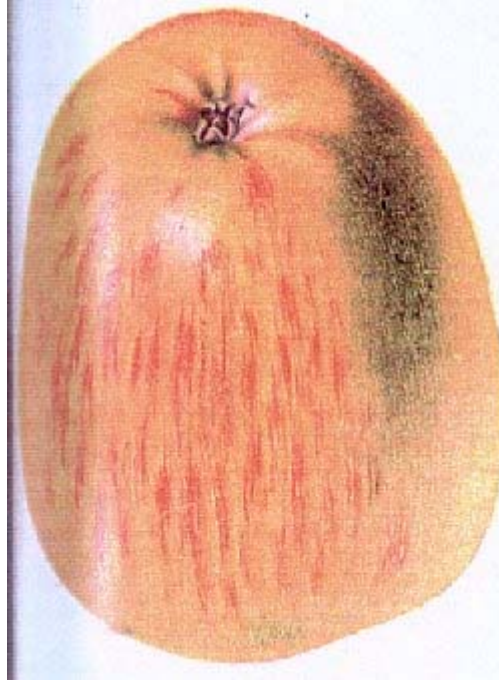
SYNONYMES : Aucun selon Loisel, sauf Prinz von Oranien.

MATURITE-CONSOMMATION : Octobre-Décembre .

FORME : Cylindro-conique, plus haut(80mm), que large(60mm). Petites côtes au pourtour.

EPIDERME : Fin, lisse, uni, jaune citron, lavé, flammé de rouge côté insolation et strié.

CUVETTE du PEDONCULE : Profonde, jamais de fauve.



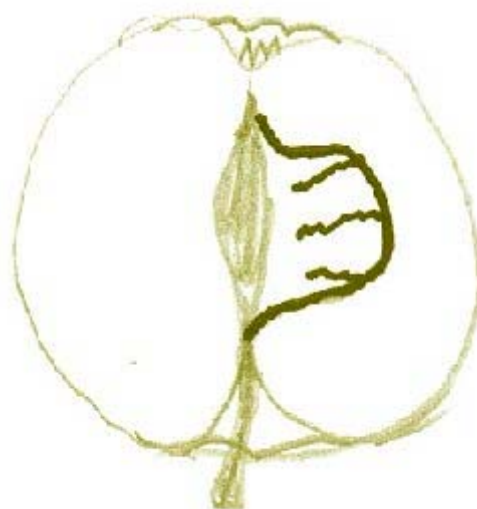
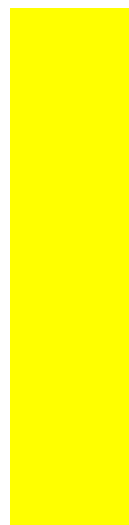
PEDONCULE : Fin, court . Celui de la variété de Hedemij est fin mais il est long et dépasse bien le sommet.

CUVETTE de L'ŒIL : Moyenne à étroite, peu profonde, côtelée.

L'ŒIL : Petit à moyen.

CHAIR : Blanc-jaunâtre, bien fine, ferme, juteuse, sucré / acidulé équilibré, savoureuse.

CRITERE SPECIAL : Non.



LOGES : Hautes, grosses, ouvertes, feutrées.
selon Oberdieck 1875

Choisel

OBSERVATIONS : Arbre vigoureux.

REFERENCES : Choisel.

BIBLIOGRAPHIE : Voir plus haut. Et Mas, Pomologie Générale, 1882/83. Oberdieck 1875, n°564, Illustrirten.

